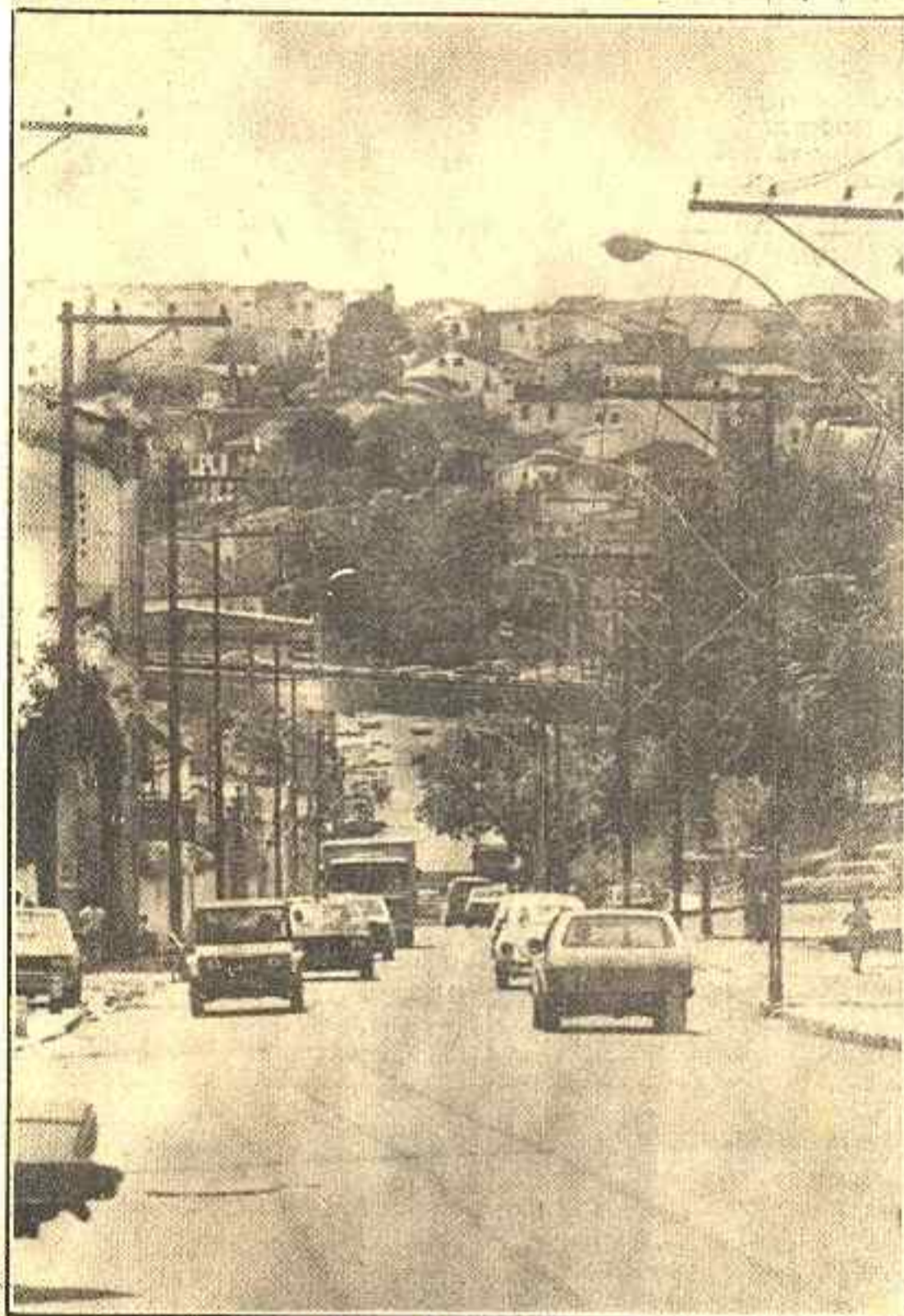


# A sua cidade E



## Fonte das Pedras

Está lá, na placa oficial aposta pela prefeitura de Salvador: Ladeira da Fonte das Pedras. Começa precisamente na sinaleira dos Galés e termina lá em cima, no Desterro, em Nazaré. Mas não adianta a denominação. O povo a chama mesmo de Fonte Nova e nada mais. Quando vai ao estádio assistir a um jogo de futebol, se diz: "Vou à Fonte Nova". Por que se chama Ladeira da Fonte das Pedras? Simplesmente, ali existia

uma fonte que hoje está abandonada e esquecida, e a ladeira era pavimentada com pedras irregulares e centenárias, como o Pelourinho até hoje. Um prefeito resolveu colocar paralelepípedos, e depois foi colocada uma camada de asfalto. Coisas do progresso. Exigências da especulação imobiliária. Até a década de 40 e 50, aquela zona era estritamente residencial. Aos poucos, os negócios foram expulsando os moradores. E deteriorando a zona.